

## Análise dos óleos essenciais de *Trichilia cipo* (A. Juss.) C. DC. (Meliaceae) ocorrente na Reserva Ducke-AM

Maria da Paz Lima<sup>1\*</sup> (PQ), Lyege Amazonas M. Magalhães<sup>1</sup> (PG), Marcia Ortiz M. Marques<sup>2</sup> (PQ), Roselaine Facanali<sup>2</sup>(PG)

\*mdapaz@inpa.gov.br

<sup>1</sup> Instituto Nacional de Pesquisas da Amazônia, Coordenação de Pesquisas em Produtos Naturais, CP 478, 69060-001, Manaus, Amazonas, Brasil

<sup>2</sup> Instituto Agrônomo de Campinas, CP 28, 13001-970, Campinas, São Paulo, Brasil

Palavras Chave: *Trichilia*, óleos essenciais, sesquiterpenos, CG-EM

### Introdução

A Reserva Florestal Ducke é um dos locais da Amazônia bastante estudado do ponto de vista florístico, fornecendo assim subsídio para os estudos químicos para proporcionar um melhor conhecimento sobre o metabolismo secundários de várias espécies vegetais. Como contribuição ao conhecimento da flora aromática desta área, têm sido avaliadas espécies de Burseraceae, Rutaceae Meliaceae, entre outras. Na família Meliaceae da Reserva Ducke, a maior número de espécies é no gênero *Guarea* (12) e *Trichilia* (13). Os óleos essenciais de algumas espécies de *Guarea* mostraram efeito larvicida em *Aedes aegypti*, principal vetor da dengue<sup>1</sup>. Visando ampliar o conhecimento sobre os constituintes químicos voláteis de Meliaceae, neste trabalho analisamos os óleos essenciais de de *Trichilia cipo* (A. Juss.) C. DC. [sin. *Moschoxylum cipo* A. Juss.; *Trichilia froesii* A.C. Sm. e *Trichilia sampaioana* Harms]<sup>2</sup>.

### Resultados e Discussão

Folhas e galhos de *T. cipó* coletados na Reserva Florestal Ducke (AM-010, Km 26) foram submetidos a submetidas a hidrodestilação por um período de 4 horas fornecendo os óleos essenciais com rendimentos de 1,2 e 0,3%, respectivamente. A análise dos óleos foi conduzida em cromatógrafo gasoso acoplado a espectrômetro de massas (CG-EM, Shimadzu, QP-5000). A identificação dos componentes voláteis, foi efetuada por comparação dos espectros de massas com o banco de dados do sistema CG-EM (Nist. 62 lib.), literatura<sup>3</sup> e índice de retenção de Kovats<sup>4</sup>.

No óleo essencial das folhas predominaram os sesquiterpenos  $\beta$ -elemeno (pico 2; 10,75%),  $\beta$ -selineno (pico 3; 11,65%), epóxido de cariofileno (pico 4; 57,76%) e epóxi de humuleno II (pico 5, 10,58%) (figura 1). O epóxido de cariofileno também foi predominante no óleo dos galhos (pico 9; 14,49%). Outros sesquiterpenos majoritários identificados neste óleo foram  $\beta$ -elemeno (pico 3; 8,06%) e  $\beta$ -eudesmol (pico 17; 7,48%).

34<sup>ª</sup> Reunião Anual da Sociedade Brasileira de Química

Figura 1. Cromatograma do óleo essencial das folhas de *T. cipo*

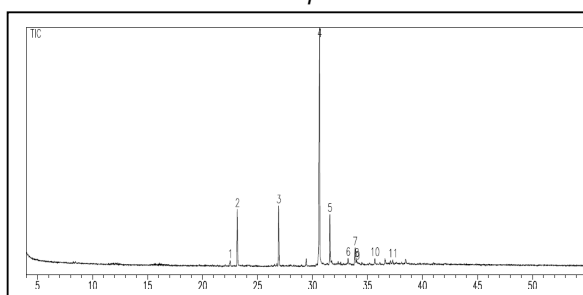
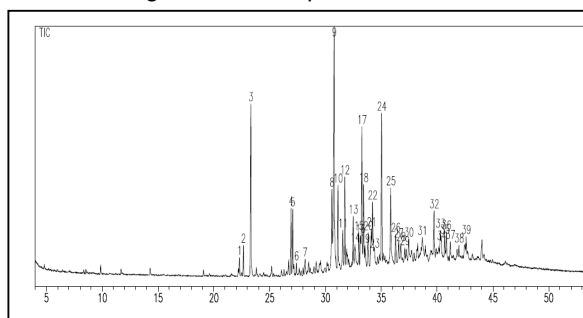


Figura 2. Cromatograma do óleo essencial dos galhos de *T. cipo*



### Conclusões

Este é o primeiro relato sobre os constituintes químicos voláteis de *Trichilia cipó* cuja composição dos óleos essenciais mostrou a predominância de sesquiterpenos.

### Agradecimentos

Conselho Nacional de Desenvolvimento Científico e Tecnológico - CNPq

<sup>1</sup>Magalhães, L.A.M.; Lima, M.P.; Marques, M.O.M.; Facanali, R.; Pinto, A.C.S.; Tadei, W.P. *Molecules*, **2010**, 15, 5734.

<sup>2</sup> <http://mobot.mobot.org>, acessada em janeiro de 2010.

<sup>3</sup>McLafferty, F.W.; Stauffer, D. John Wiley Sons:New York, NY, USA, 1989.

<sup>4</sup>Adams, R.P. *Allured Publ. Corp*, Carol Stream, **1995**. 469.